



प्रदेश राजपत्र

गण्डकी प्रदेश सरकारद्वारा प्रकाशित

खण्ड ०३) पोखरा, पुस ३ गते, २०७७ साल (अतिरिक्ताङ्क १७)

भाग ३

प्रदेश सरकार

आन्तरिक मामिला तथा कानून मन्त्रालयको सूचना

प्रदेश आपत्कालीन कार्यसञ्चालन केन्द्र सञ्चालन निर्देशिका, २०७७

प्रस्तावना: विपद्बाट हुनसक्ने सम्भावित जोखिमलाई मध्यनजर राख्दै विपद् पूर्वतयारी तथा प्रतिकार्यलाई प्रभावकारी, व्यवस्थित र परिणाममुखी बनाउन तथा विपद्जन्य घटनाको तथ्याङ्क एवं सूचना प्रणालीलाई चुस्त राख्न प्रदेश आपत्कालीन कार्यसञ्चालन केन्द्र सञ्चालन गर्न वाञ्छनीय भएकोले,

प्रदेश सुशासन ऐन, २०७६ को दफा ४३ ले दिएको अधिकार प्रयोग गरी गण्डकी प्रदेश सरकारले यो निर्देशिका बनाएको छ ।

१. **संक्षिप्त नाम र प्रारम्भ:** (१) यस निर्देशिकाको नाम "प्रदेश आपत्कालीन कार्य सञ्चालन केन्द्र सञ्चालन निर्देशिका, २०७७" रहेको छ ।

(२) यो निर्देशिका तुरुन्त प्रारम्भ हुनेछ ।

२. **परिभाषा:** विषय वा प्रसङ्गले अर्को अर्थ नलागेमा यस निर्देशिकामा,-

(क) "आपत्कालीन अवस्था" भन्नाले जन वा धनको क्षति हुन नदिन तत्कालै उद्धार गर्नुपर्ने प्राकृतिक वा गैरप्राकृतिक प्रकोपको अवस्था सम्झनुपर्छ ।

(ख) "केन्द्र" भन्नाले प्रदेश आपत्कालीन कार्यसञ्चालन केन्द्र सम्झनु पर्छ ।

(ग) "मन्त्रालय" भन्नाले आन्तरिक मामिला तथा कानून मन्त्रालय सम्झनु पर्छ ।

(घ) "सचिव" भन्नाले आन्तरिक मामिला तथा कानून मन्त्रालयको सचिव सम्झनु पर्छ ।

(ङ) "सरोकारवाला निकाय" भन्नाले प्रत्यक्ष वा अप्रत्यक्ष रूपमा विपद् व्यवस्थापनमा सहयोग गर्ने वा गर्न सक्ने सरकारी, गैर सरकारी र सामुदायिक संघ संस्था सम्झनु पर्छ ।

३. **पूर्वाधारको व्यवस्था:** विपद् सम्बन्धी सूचनाको अनुगमन, मूल्याङ्कन र विश्लेषणका लागि केन्द्रमा देहाय बमोजिमको न्यूनतम पूर्वाधारको व्यवस्था रहनेछ:-

(क) **विपद्को सूचना प्रवाहका लागि आवश्यक उपकरण**

१. रेडियो सञ्चारका लागि स्टूडियो तथा उपकरण
२. विपद् पूर्वसूचना प्रवाह गर्ने डिस्प्ले मोनिटर
३. Inter Operability Communication System
४. Emergency Communication Action Room
५. Uninterrupted Power Supply
६. इन्टरनेट
७. कम्प्युटर, फोटोकपी, टेलिफोन लगायत

(ख) **यातायातका साधन र आवश्यक पूर्वाधार**

१. केन्द्र सम्मको पहुँच भएको पक्की सडक

२. विपद्का समयमा प्रयोग गर्ने सवारी साधन
- (ग) **भौतिक पूर्वाधार**
१. कार्यालय कक्ष
 २. बैठक कक्ष
 ३. स्टोर कक्ष
 ४. सयन कक्ष
 ५. भान्सा कोठा
 ६. शौचालय

४. **कार्यकारी समूह तथा कार्यगत समूह:** (१) विपद् व्यवस्थापनको पूर्वतयारी, प्रतिकार्य र पुनर्लाभ लगायतको समग्र व्यवस्थापकीय चरणमा प्रदेश विपद् व्यवस्थापन कार्यकारी समिति मुख्य रूपमा जिम्मेवार हुनेछ । समितिलाई सहजीकरण र सहयोग गर्न केन्द्रमा पूर्णकालिन कर्मचारीहरू कार्यगत रूपमा र विपद्को समयमा विभिन्न सरोकारवाला निकायले केन्द्रमा परिचालन गरेका कर्मचारीहरू सहयोगी समूहका रूपमा कृयाशील हुनेछन् ।

(२) प्रदेश विपद् व्यवस्थापन कार्यकारी समितिले प्रदेश आपत्कालीन कार्यसञ्चालन केन्द्रको अधिकार क्षेत्रभित्र रहेर आवश्यक नीति, रणनीति तय गरी कार्यगत र सहयोगी समूह मार्फत कार्यान्वयन गराउनेछ ।

(३) आपत्कालीन कार्यसञ्चालन केन्द्रको प्रमुखको नेतृत्वमा कार्यगत समूह र सहयोगी समूह परिचालन हुनेछ ।

५. **जनशक्ति व्यवस्थापन:** केन्द्रको प्रमुखका रूपमा मन्त्रालयको विपद् व्यवस्थापन हेर्ने महाशाखा प्रमुख रहनेछ । केन्द्रमा आवश्यकता अनुसार सुरक्षा निकाय र मन्त्रालयबाट जनशक्ति परिचालन गर्न सकिनेछ ।

६. **केन्द्रको कार्य जिम्मेवारी:** विपद्को पूर्वतयारी, प्रतिकार्य तथा पुनर्लाभका समग्र चरणमा केन्द्रले देहाय बमोजिमका कार्य गर्नेछः—

(क) **विपद् पूर्वतयारीका सम्बन्धमा केन्द्रको भूमिका:**

- (१) प्रदेश विपद् व्यवस्थापन कार्यकारी समितिबाट तयार पारिएको योजना तथा कार्यक्रमको अधीनमा रही कार्य गर्ने,
- (२) विपद् पूर्व सूचना प्रणालीको अनुगमन, मूल्याङ्कन, सूचना विश्लेषण र प्रतिवेदन गर्ने,

- (३) विपद् जोखिम न्यूनीकरणका सम्बन्धमा केन्द्रीय, जिल्ला र स्थानीय विपद् व्यवस्थापन समितिसँग समन्वय र सहकार्य गर्ने,
- (४) विपद्सँग सम्बन्धित घटनाहरूको तथ्याङ्क संकलन, प्रशोधन, भण्डारण र नियमित प्रतिवेदन गर्ने,
- (५) सबै जिल्ला तथा स्थानीय तहमा आपत्कालीन कार्यसंचालन केन्द्र स्थापना तथा सञ्चालन गर्न सहयोग गर्ने,
- (६) विपद् सम्बन्धी सूचना, जानकारीमूलक सामग्री र विपद् सम्बन्धी विद्युतीय बोर्ड स्थापना मार्फत जनचेतना जगाउने,
- (७) राहत तथा उद्धार सामग्रीहरूको अभिलेख तयार गरी नियमित रूपमा अद्यावधिक गर्ने,
- (८) सबै प्रादेशिक कार्यालय, जिल्ला स्तरका कार्यालय, स्थानीय तह, सार्वजनिक सञ्चार माध्यम र मानवीय सहयोगमा कृयाशील निकाय लगायत सरोकारवाला निकायको सम्पर्क सूची अद्यावधिक गरी राख्ने,
- (९) समुदायमा आधारित सूचना संयन्त्रबाट प्राप्त सूचना जिल्ला, प्रदेश र केन्द्रीय आपत्कालीन कार्यसञ्चालन केन्द्र समक्ष पुर्याउन र जिल्ला र केन्द्रबाट जारी भएका पूर्वसूचना वा चेतावनीलाई जनसमुदायस्तरसम्म पुर्याउने व्यवस्था मिलाउने ।
- (१०) प्रत्येक स्थानीय तहमा रहेका प्रहरी चौकी एवं अन्य सुरक्षा निकायका कार्यालयमा वर्षा, वायू, हिमपात, लगायतका पूर्व सूचना प्रणाली जडान गरी त्यस्ता निकायबाट निरन्तर सूचना संकलन गर्ने व्यवस्था मिलाउने,

- (११) कार्यक्षेत्रभिन्न विपद् पूर्वतयारी तथा प्रतिकार्य योजनाका लागि कार्यशाला, परिदृश्य अभ्यास र अन्तरक्रिया सञ्चालन गर्ने,
 - (१२) खोज तथा उद्धारको क्षमता, राहत सामग्रीको भण्डारण तथा उपलब्ध हुने सम्भावित स्रोतको विवरण र सबै खाले विपद्बाट प्रभावित हुन सक्ने जनसङ्ख्याको पूर्ण विवरण अध्यावधिक गर्ने र जोखिमयुक्त पहिचान गरिएका स्थानीय तहलाई उपलब्ध गराउने ।
 - (१३) कार्यकारी समितिले तोकेका अन्य कार्यहरू गर्ने ।
- (ख) **विपद् प्रतिकार्यका सम्बन्धमा केन्द्रको भूमिका:**
- (१) विपद् व्यवस्थापनका लागि प्रदेशको कमाण्ड सेन्टरका रूपमा काम गर्ने,
 - (२) विपद्जन्य घटना भएको वा हुनसक्ने सूचना तत्काल कार्यकारी समितिलाई उपलब्ध गराउने,
 - (३) विपद्का घटनामा खोज तथा उद्धारका लागि सुरक्षा निकाय लगायत सम्बन्धित निकायसँग समन्वय गर्ने,
 - (४) विपद् उद्धार तथा प्रतिकार्यका लागि सरोकारवाला निकायको सम्पर्क केन्द्रका रूपमा काम गर्ने,
 - (५) आवश्यकता अनुसार केन्द्रस्तर, जिल्लास्तर र स्थानीयस्तरका आपत्कालीन कार्यसञ्चालन केन्द्र र अन्य निकायसँग समन्वय गर्ने,
 - (६) विपद्का समयमा तत्काल खोज तथा उद्धार र राहत व्यवस्थापनको लागि स्रोत परिचालनको अभिलेख राख्ने ।
 - (७) मानवीय सहयोग उपलब्ध गराउने संस्था वा निकायलाई सुरक्षित बासस्थान, खाद्यान्न, खानेपानी, सरसफाइ तथा स्वास्थ्य प्रवर्द्धन, लत्ताकपडा तथा

गौरखाद्य सामग्री, शिक्षा तथा शैक्षिक सामग्री, सामाजिक संरक्षणजस्ता आधारभूत वस्तु तथा सेवा उपलब्ध गराउन स्थानीय तहसँग समन्वय गर्ने ।

- (८) राहत सामग्री र स्रोतको समिक्षा गरी नपुग स्रोत र साधनको व्यवस्थाका लागि विपद् व्यवस्थापन कार्यकारी समितिमा अनुरोध गर्ने ।
- (९) कार्यकारी समितिबाट प्राप्त निर्देशन बमोजिमका अन्य कार्यहरू गर्ने ।

(ग) **विपद् पुनर्लभिका सम्बन्धमा केन्द्रको भूमिका:**

- (१) विपद्का घटनाको सूचना तथा तथ्याङ्क सङ्कलन, प्रशोधन र विश्लेषण गरी सूचना प्रणालीमा अद्यावधिक गर्ने र मन्त्रालय तथा सरोकारवाला निकायलाई उपलब्ध गराउने,
- (२) मानवीय सहायता सम्बन्धी कार्य गर्ने वा त्यस्तो कार्यमा सहयोग र सहजीकरण गर्ने,
- (३) राहत वितरण कार्यलाई व्यवस्थित र प्रभावकारी बनाउन सरोकारवाला निकायहरूसँग समन्वय र सहकार्य गर्ने,
- (४) प्रारम्भिक क्षतिको मूल्याङ्कन र बहुआयामिक क्षतिको मूल्याङ्कन गर्ने गराउने र सो कार्यका लागि सरोकारवाला निकायसँग सहकार्य गर्ने,
- (५) विपद् बाट प्रभावित महिला, गर्भवती, सुत्केरी, बालबालिका, अपाङ्ग, वृद्धवृद्धा, विरामी, कुपोषित, मानसिक रूपमा विक्षिप्त व्यक्ति र यौनजन्य हिंसाबाट प्रभावित हुन सक्ने वर्गको संरक्षणको विशेष व्यवस्थाका लागि समन्वय गर्ने ।
- (६) मन्त्रालय तथा कार्यकारी समितिबाट प्राप्त निर्देशन बमोजिमका अन्य कार्यहरू गर्ने ।

७. **केन्द्र क्रियाशील रहने अवस्था:** (१) केन्द्र हप्ताको सातै दिन चौबिसै घण्टा सञ्चालन हुनेछ ।

(२) केन्द्र देहायको अवस्थामा विशेष क्रियाशील रहने छः-

- (क) विपद्का कारण धनजनको क्षति भई असामान्य अवस्थाको सिर्जना भएमा,
- (ख) प्रदेश विपद् व्यवस्थापन कार्यकारी समितिको निर्देशन बमोजिम कार्य सञ्चालन गर्नु पर्ने भएमा,
- (ग) कुनै जिल्ला वा स्थानीय तहमा सिर्जना भएको विपद्का कारण त्यस्तो जिल्ला वा स्थानीय तहले केन्द्रको सक्रियताका लागि अनुरोध गरेमा ।

(३) विपद्को प्रतिकार्य सम्पन्न भई पुनर्लाभ चरणमा प्रवेश गरेको र पुनर्लाभको कार्य प्रभावकारी रूपमा व्यवस्थापन हुन थालेको अवस्थामा केन्द्र प्रमुखको सिफारिसमा प्रदेश विपद् व्यवस्थापन कार्यकारी समितिले मिति समेत खुलाई केन्द्रको विशेष क्रियाशीलताको अन्त्य गर्नेछ ।

(४) विशेष क्रियाशीलता अन्त्य हुने अवस्थामा केन्द्र प्रमुखले देहाय बमोजिमका कार्यहरू गर्नु पर्नेछः-

- (क) विशेष क्रियाशीलताको अवधिमा गरेका र पछि गर्नुपर्ने कार्यको प्रतिवेदन तयार गर्ने,
- (ख) विशेष क्रियाशीलताको अवस्थामा परिचालित सबै सरोकारवाला निकायहरूलाई लिखित जानकारी दिने,
- (ग) प्रयोग भएका सबै सामग्री र उपकरणहरूको अन्तिम लगत राख्ने र सापटी ल्याई प्रयोग गरिएका सामग्रीको अभिलेख राखि फिर्ता गर्ने ।

(५) विशेष सक्रियताको अन्त्य भएपछि केन्द्रको कार्य नियमित रूपमा सञ्चालन हुनेछ ।

(६) केन्द्र प्रमुखले प्रतिकार्यको अनुभव र मूल्याङ्कनका आधारमा केन्द्रको कार्यसञ्चालन विधिमा गर्नुपर्ने सुधारका बारेमा प्रतिवेदन गर्नु पर्नेछ ।

८. **आपत्कालीन केन्द्र क्रियाशील हुने तह:** विपद्को प्रकृति र अवस्था तथा क्षतिको मात्रा अनुसार केन्द्र विभिन्न तहमा क्रियाशील हुनेछ । केन्द्रको क्रियाशीलताको तह र उक्त तहमा गरिने नेतृत्व र क्रियाकलापहरू अनुसूची-१ मा तोकिए बमोजिम हुनेछ ।

९. **विपद्को सूचना प्राप्त हुनासाथ केन्द्र प्रमुखले गर्नुपर्ने काम:** विपद्को सम्भावित वा वास्तविक सूचना प्राप्त हुनासाथ केन्द्रमा खटिएका कर्मचारीले तोकिएको लगबुकमा सूचना दर्ता गरी केन्द्र प्रमुख समक्ष पेश गर्नु पर्नेछ र केन्द्रका प्रमुखले निम्न बमोजिमका काम तत्काल गर्नु पर्नेछ :-
- (क) विपद्को प्रकृति र जटिलता अनुसार तत्काल केन्द्रलाई क्रियाशील गराउने,
 - (ख) केन्द्रलाई कुन तह वा चरणमा क्रियाशील गराउने भन्ने बारे निर्व्यर्थ गार्ने,
 - (ग) सबै सरोकारवाला निकायलाई तत्काल सूचना दिने तथा सूचना समन्वय गर्ने,
 - (घ) सबै सरोकारवाला निकायहरूबाट आवश्यक सूचना प्राप्त गर्ने र अवस्थाको लेखाजोखा गरी सचिव मार्फत प्रदेश विपद् व्यवस्थापन कार्यकारी समिति समक्ष पेश गर्ने,
 - (ङ) घटनाको विवरण सङ्कलन गर्ने तथा प्रतिकार्यका लागि गर्नुपर्ने प्राथमिक कार्यको पहिचान गरी आवश्यक समन्वय गर्ने,
 - (च) विपद्को प्रकृति अनुसार तत्काल सम्पर्क व्यक्ति राख्नु पर्ने निकायको पहिचान गरी सो निकायलाई सम्पर्क व्यक्ति तोकन अनुरोध गर्ने ।
१०. **विपद् प्रतिकार्यको तत्काल कार्ययोजना:** विपद् प्रतिकार्यको पूर्ण योजना तत्काल उपलब्ध गराउन र उक्त घटनालाई निश्चित अवधिमा तत्काल कसरी व्यवस्थापन गर्न सकिन्छ भन्ने विषयमा जानकारी गराउन केन्द्रले प्रत्येक विपद्का घटनाको सामना गर्न अलग-अलग तात्कालीक प्रतिकार्य योजना तर्जुमा गर्नु पर्नेछ । यस्तो योजनाको ढाँचा अनुसूची-२ बमोजिम हुनेछ ।
११. **विपद् प्रतिकार्यको नेतृत्व र जिम्मेवार निकाय:** (१) विपद्को प्रतिकार्यमा विपद्को गम्भिरता र प्रभावको अनुमानका आधारमा मन्त्रालयले समग्र व्यवस्थापनको नेतृत्वदायी भूमिका निर्वाह गर्नेछ । दुई वा दुई भन्दा बढी जिल्लालाई प्रभावित गर्ने गरी सिर्जना भएको विपद्को प्रतिकार्यमा मन्त्रालयको सचिवले समग्र व्यवस्थापनको नेतृत्व गर्नेछ । घटनास्थलमा सञ्चालन गरिने खोज उद्धार लगायत समग्र कार्यको नेतृत्वको सम्बन्धमा दुई वा दुई भन्दा बढी स्थानीय तहलाई प्रभावित पार्ने घटनामा जिल्ला विपद् व्यवस्थापन समिति प्रमुख वा निजले तोकिएको अधिकारीले समन्वयको नेतृत्व गर्नेछ भने स्थानीय तहभित्र भएका विपद्का घटनामा स्थानीय तहको प्रमुखले गर्नेछ ।

(२) विपद्को प्रकृति र आवश्यकताका आधारमा विपद् प्रतिकार्यमा नेपाली सेनालाई परिचालनका लागि अनुरोध गर्न सकिनेछ, र केन्द्रसँगको समन्वयमा नेपाली सेनाले देहायका कार्य गर्नेछः-

- (क) खोज तथा उद्धारका लागि तयारी अवस्थामा रहने,
- (ख) विपद् प्रभावित तथा पीडितको खोज तथा उद्धार गर्ने,
- (ग) विस्थापित व्यक्तिहरूलाई सुरक्षित स्थानमा स्थानान्तरण गर्ने,
- (घ) घाइतेको प्राथमिक स्वास्थ्य उपचार गर्ने,
- (ङ) अत्यावश्यक वस्तु आपूर्तिका लागि आवश्यक पर्ने मार्ग खुलाउने,
- (च) आवश्यकता अनुसार हवाई सेवा सञ्चालन गर्ने गराउने,
- (छ) विस्थापितका लागि शिविरहरूको स्थापना गर्ने,
- (ज) राहत वितरणमा सहयोग गर्ने,
- (झ) घटनास्थलमा विपद् उद्धार कार्यको समन्वय गर्ने।

(३) विपद् प्रतिकार्यमा सशस्त्र प्रहरी बलले प्रदेश आपत्कालीन कार्यसञ्चालन केन्द्रसँगको समन्वयमा देहायका कार्य गर्नेछः—

- (क) खोज तथा उद्धारका लागि तयारी अवस्थामा रहने,
- (ख) प्रभावितहरूको खोज तथा उद्धार कार्य गर्ने
- (ग) प्रभावित व्यक्तिलाई सुरक्षित स्थानमा स्थानान्तरण गर्ने,
- (घ) विस्थापितका लागि शिविरको बन्दोबस्त मिलाउने,
- (ङ) शान्ति सुरक्षा कायम गर्न नेपाल प्रहरी/प्रदेश प्रहरीलाई सहयोग गर्ने,
- (च) विपद् प्रभावित क्षेत्रमा शव व्यवस्थापन कार्य गर्ने,
- (छ) राहत वितरण कार्यमा सहयोग गर्ने,
- (ज) प्रदेश र जिल्ला आपत्कालीन कार्यसञ्चालन केन्द्रले तोकेका अन्य काम गर्ने ।
- (झ) घटनास्थलमा नेपाली सेनाको अनुपस्थितीमा विपद् उद्धार कार्यको नेतृत्व गर्ने।

(४) विपद्का समयमा स्थानीय प्रतिकार्य कर्ताको रूपमा केन्द्रसँगको समन्वयमा नेपाल प्रहरी/प्रदेश प्रहरीले देहाय बमोजिमको भूमिका निर्वाह गर्नेछः-

- (क) विपद्का समयमा हुनसक्ने अवान्छित गतिविधि नियन्त्रण गर्ने,
- (ख) खोज तथा उद्धारका सामग्रीको व्यवस्थापन गरिराख्ने,

- (ग) विपद् प्रभावितको खोज तथा उद्धार कार्य गर्ने,
- (घ) विस्थापित व्यक्तिहरूलाई सुरक्षित स्थानमा स्थानान्तरण गर्ने
- (ङ) विस्थापितका लागि अस्थायी आश्रयस्थलको बन्दोबस्त मिलाउने,
- (च) विपद् प्रभावित क्षेत्रमा शव व्यवस्थापन कार्य गर्ने,
- (छ) राहत वितरण कार्यमा सहयोग गर्ने,
- (ज) घटनामा भएको जनधनको क्षतिको मूल्याङ्कन गर्ने
- (झ) नेपाली सेना र सशस्त्र प्रहरी बलको अनुपस्थितिमा घटनास्थलमा उद्धार कार्यको समन्वय गर्ने।

(५) प्रदेश भित्र रहेका वारुणयन्त्र सेवाले देहाय बमोजिम कार्य सम्पादन गर्नेछन् :-

- (क) आगलागी नियन्त्रणका लागि तयारी अवस्थामा रहने,
- (ख) आगलागी नियन्त्रण गर्ने,
- (ग) प्रभावित व्यक्तिहरूलाई सुरक्षित स्थानमा स्थानान्तरण गर्न मद्दत गर्ने ।

(६) वारुणयन्त्र सेवाको परिचालन सम्बन्धित स्थानीय तहबाट हुनेछ र सम्बन्धित स्थानीय तहले प्रदेश आपत्कालीन तथा जिल्ला आपत्कालीन कार्यसञ्चालन केन्द्रसँग समन्वय गरी वारुणयन्त्र परिचालन गर्नु पर्नेछ ।

(७) विपद्का समयमा खोज, उद्धार तथा राहतका लागि नेपाल रेडक्रस सोसाइटीका प्रदेश र जिल्ला शाखाले देहाय बमोजिमको भूमिका निर्वाह गर्नेछन् ।

- (क) विपद् प्रभावितको खोज, उद्धारमा आफ्ना स्वयम सेवकहरूको परिचालन गर्ने,
- (ख) प्रभावितहरूलाई अस्थायी आश्रयस्थल निर्माण गरी तत्काल राहत प्रदान गर्ने,
- (ग) प्रभावित व्यक्तिहरूलाई सुरक्षित स्थानमा स्थानान्तरण गर्न मद्दत गर्ने,
- (घ) घाइतेहरूको उद्धार गरी आवश्यक उपचारको व्यवस्था मिलाउने ।

(८) प्रदेश आपत्कालीन कार्य सञ्चालन केन्द्रले विपद् सम्बन्धी प्राथमिक सूचना नेपाल प्रहरी/प्रदेश प्रहरीको सञ्चालन मार्फत संकलन गर्नेछ ।

१२. विपद् व्यवस्थापन सूचना प्रणालीको प्रयोग: (१) केन्द्रले विपद् सम्बन्धी सूचना सङ्कलन गर्न तथा सरोकारवाला निकायसँग सञ्चार सम्बन्ध कायम राख्न अनुसूची -

३ बमोजिमको सूचना सञ्चाल तथा सञ्चार सम्पर्क ढाँचालाई कार्यान्वयनमा ल्याउनेछ ।

(२) विपद् प्रतिकार्य तथा पुनर्लाभिका कार्यलाई पारदर्शी र प्रभावकारी बनाउन सूचना व्यवस्थापनका सन्दर्भमा देहाय बमोजिमका कार्य गर्नेछः—

(क) **सूचना तथा सञ्चार व्यवस्थापन सम्बन्धमा:** केन्द्रले विपद् सम्बन्धी सूचना विपद् सूचना प्रणालीमा प्रविष्ट गर्नु पर्नेछ । सूचनामा आउने विविधतालाई दृष्टिगत गरी सूचनाको पुनःपरीक्षण गरी स्थानीय तह, जिल्ला, प्रदेश र राष्ट्रिय आपत्कालीन कार्यसञ्चालन केन्द्रलाई पठाउनुपर्नेछ। सूचना प्रवाहका लागि देहायका अभिलेखहरू हुनेछन्ः-

१. कार्यक्षेत्रभित्रको सङ्कटासन्नता, जोखिम र क्षमताको अभिलेख,
२. कार्यक्षेत्रमा रहेका जनसंख्यामध्ये उच्च जोखिममा रहेको जनसंख्याको विस्तृत र पूर्ण अभिलेख,
३. कार्यक्षेत्रमा भएका महत्वपूर्ण पूर्वाधारहरू तथा विपद्का समयमा परिचालन हुने सेवाको अभिलेख,
४. आपत्कालीन समयमा आवश्यक पर्ने बन्दोबस्ती तथा यातायातका वैकल्पिक मार्गहरूको अभिलेख,
५. प्रतिकार्यमा प्रयोग हुने मानव शंसाधन र भौतिक सामग्रीको सूची,
६. सञ्चार सुविधाको उपलब्धता र विस्तृत विवरण,
७. स्थानीय तह तथा अन्य निकायको विपद् सम्पर्क व्यक्तिको सम्पर्क विवरण ।

(ख) **सञ्चार संयन्त्र सम्बन्धमा:** केन्द्रले विपद्का समयमा सूचना प्रवाह गर्न र सूचना सङ्कलन गर्न मुख्य स्रोतका रूपमा स्थानीय स्वयंसेवक, सुरक्षा निकाय, सञ्चारकर्मी र समुदायलाई परिचालन गर्न सक्नेछ ।

(ग) **रेडियो सञ्चार सम्पर्क सम्बन्धमा:** केन्द्रको रेडियोसँग देहायका निकायको नियन्त्रण कक्षको सम्पर्क हुनेछः—

१. स्थानीय तह, जिल्ला र राष्ट्रिय आपत्कालीन कार्यसञ्चालन केन्द्र,
 २. नेपाली सेना,
 ३. नेपाल प्रहरी/प्रदेश प्रहरी,
 ४. सशस्त्र प्रहरी बल,
- (घ) **भि.एच.एफ रेडियो र एच.एफ रेडियो सम्बन्धमा:** केन्द्रले प्रयोग गर्ने भि.एच.एफ रेडियो र एच.एफ. रेडियो अनुसूची-४ बमोजिमको हुनेछ ।
- (ङ) **गलत सूचना नियन्त्रण सम्बन्धमा:** विपद्सम्बन्धी घटनाको सूचना तथा तथ्याङ्क गलत रूपमा प्रवाह हुन नदिन सूचनाको परीक्षण गरेर मात्र सार्वजनिक गर्नु पर्नेछ । कुनै क्षेत्रबाट गलत सूचना समप्रेषण भएको पाईए केन्द्रले तत्कालै खण्डन गरी सही सूचना प्रवाह गर्ने व्यवस्था मिलाउनुपर्नेछ ।
- (च) **रात्रिकालीन सूचना सम्प्रेषण:** (१) कार्यालय समय समाप्त भएपछि प्राप्त हुने विपद् सम्बन्धी सूचना मन्त्रालयका सचिव, केन्द्र प्रमुख वा प्रतिकार्य संयोजकको मोवाइल, घरको फोन वा कुनै पनि माध्यमबाट तत्काल प्राप्त हुने व्यवस्था मिलाउनु पर्नेछ ।

(२) विपद्को प्रकृति हेरी केन्द्रको सञ्चालन कम्तिमा अधिकृतस्तरको कर्मचारीको नेतृत्वमा अन्य कर्मचारी सहित २४ घण्टा नै सञ्चालनमा राख्नुपर्नेछ ।

(३) विपद्सम्बन्धी घटनाको विवरण प्राप्त हुनासाथ केन्द्रलाई क्रियाशील गराउने अधिकार तत्काल काममा रहेको अधिकृत समक्ष रहनेछ । निजले केन्द्रलाई तत्काल क्रियाशील गराई परिस्थितिलाई नियन्त्रणमा लिन आवश्यक समन्वय गर्ने तथा केन्द्र प्रमुखलाई सो को जानकारी गराउनु पर्नेछ ।

१३. **क्षतिको लेखाजोखा:** प्रभावकारी प्रतिकार्य र पुनर्लाभका लागि केन्द्र मार्फत् विभिन्न निकायले घटनामा भएको मानवीय र भौतिक क्षतिको लेखाजोखा गर्नेछन् । यसका लागि केन्द्रले प्रदेश विपद् व्यवस्थापन कार्यकारी समिति र सरोकारवाला

निकाय र विज्ञसँगको समन्वयमा आफैँ पनि क्षतिको लेखाजोखा गर्न सक्नेछ ।
क्षतिको लेखाजोखा देहायका चरणमा गर्नु पर्नेछ ।

(क) **प्रारम्भिक लेखाजोखा** : प्रभावित व्यक्तिको तत्कालीन आधारभूत आवश्यकता, जोखिममा परेका जनताको संरक्षणको सरोकार र उपलब्ध सेवाको बारेमा २४ घण्टाभित्र अनुसूची-५ बमोजिम प्रारम्भिक लेखाजोखा गरिसक्नु पर्नेछ ।

(ख) **बहुक्षेत्रगत लेखाजोखा**: प्रारम्भिक लेखाजोखा सकिनासाथ वा घटना भएको २४ देखि ७२ घण्टा भित्रमा केन्द्रले अनुसूची-६ बमोजिम बहुक्षेत्रगत लेखाजोखा गरिसक्नु पर्नेछ ।

१४. **सरोकारवाला निकायबाट प्रतिनिधि खटाउने**: (१) केन्द्र प्रमुखको नेतृत्वमा विपद् प्रतिकार्यलाई समन्वयात्मक ढङ्गबाट सञ्चालन गर्न केन्द्रको क्रियाशीलताको तहको आधारमा देहायका निकायहरूले आफ्नो प्रतिनिधि केन्द्रमा खटाउनु पर्नेछ ।

- (क) प्रदेश सरकारका सम्बन्धित मन्त्रालय,
- (ख) नेपाली सेना, नेपाल प्रहरी/प्रदेश प्रहरी र सशस्त्र प्रहरी बल,
- (ग) संयुक्त राष्ट्रसंघीय निकाय,
- (घ) नेपाल रेडक्रस सोसाईटी,
- (ङ) मानवीय सहायताका क्षेत्रमा क्रियाशील राष्ट्रिय तथा अन्तर्राष्ट्रिय गैरसरकारी संस्था ।

(२) केन्द्रमा परिचालित निकायका प्रतिनिधिहरूले गरेका कार्यको समय समयमा केन्द्रलाई प्रतिवेदन उपलब्ध गराउनु पर्नेछ ।

१५. **प्रतिवेदन सम्बन्धी व्यवस्था**: (१) केन्द्रले विपद्को अवस्थामा क्रियाशील निकायहरूलाई विपद्को अवस्था, विपद्का समयमा भएका कार्य, जोखिम र भविष्यमा अपनाउनुपर्ने रणनीतिका बारेमा नियमित अवगत गराउनु पर्नेछ । साथै केन्द्रको विशेष सक्रियताको अवस्थामा दैनिक र सामान्य अवस्थामा मासिक रूपमा प्रतिवेदन पठाउनु पर्नेछ ।

(२) केन्द्रले विपद्को प्रतिकार्य पश्चात क्षतिको विवरण तथा आवश्यक राहत लगायतका विवरण समेटेको प्रतिवेदन समयमै मन्त्रालय मार्फत प्रदेश विपद् व्यवस्थापन कार्यकारी समिति समक्ष पेश गर्नु पर्नेछ ।

(३) केन्द्रले विपद् पूर्वतयारी, प्रतिकार्य र पुनर्लाभका चरणमा गरेका कामहरूको प्रतिवेदन पेश गर्ने क्रममा विपद्को घटनाबाट सिकेको राम्रा नराम्रा पक्षहरू र आगामी दिनमा अपनाउनु पर्ने रणनीतिका विषयमा उल्लेख गर्नुपर्नेछ ।

१६. **कर्मचारीको कार्य समय व्यवस्थापन:** (१) कार्यरत कर्मचारीको कार्य समय व्यवस्थित गर्ने जिम्मेवारी केन्द्र प्रमुखको हुनेछ ।

(२) केन्द्रमा कर्मचारीको समय सम्बन्धी अन्य व्यवस्था देहाय बमोजिम हुनेछ:-

(क) कर्मचारीको कार्यसमयको तालिका दुरुस्त राख्नु पर्नेछ । केन्द्र प्रमुखले कर्मचारीको कार्यसमय विस्तृत तालिका तयार गरी आन्तरिक सूचनापाटीमा टाँस गर्नु पर्नेछ ।

(ख) कर्मचारीको कार्यसमय परिवर्तन गर्दा कम्तीमा पनि ३० मिनेटको समय खप्तिने व्यवस्था मिलाउनु पर्नेछ । पालो हस्तान्तरण गरिने कर्मचारीलाई हस्तान्तरण गर्ने कर्मचारीले आफ्नो समयमा भएका कार्य र बाँकी कार्यबारे पूर्ण जानकारी गराउनु पर्नेछ ।

१७. **अन्य व्यवस्थापन:** केन्द्रको कार्यसञ्चालनका क्रममा आवश्यक पर्ने अन्य व्यवस्थापकीय कार्यका लागि केन्द्र प्रमुखले मन्त्रालयसँग आवश्यक समन्वय गर्न सक्नेछ ।

१८. **वाधा अडकाउ फूकाउने:** यो निर्देशिकाको कार्यान्वयनमा कुनै वाधा अडकाउ परेमा मन्त्रालयले त्यस्तो वाधा अडकाउ फूकाउन सक्नेछ ।

१९. **संशोधन:** यस निर्देशिकामा प्रदेश सरकारले आवश्यक संशोधन गर्न सक्नेछ ।

अनुसूची -१

दफा ७ सँग सम्बन्धित

प्रदेश आपत्कालीन कार्यसञ्चालन केन्द्र क्रियाशील हुने तह

अवयव	१	२	३
मार्गदर्शन गर्ने, सुझाव दिने अधिकारी तथा निकाय	सचिव आन्तरिक मामिला तथा कानून मन्त्रालय	आन्तरिक मामिला तथा कानून मन्त्री/ प्रदेश विपद् व्यवस्थापन कार्यकारी समिति	मुख्यमन्त्री/मन्त्रिपरिषद
केन्द्रको नेतृत्व	उपसचिव, विपद् व्यवस्थापन हेर्ने महाशाखा,	सचिव, आन्तरिक मामिला तथा कानून मन्त्रालय	प्रमुख सचिव, मुख्यमन्त्री तथा मन्त्रिपरिषद्को कार्यालय
विपद्को प्रकृति	स्थानीय स्तर	जिल्ला स्तर	प्रदेश स्तर
विपद् प्रतिकार्यको अवस्था	स्थानीय तहबाट नै प्रतिकार्य गर्न सकिने खालको विपद्को घटना भएको अवस्था	जिल्ला तहबाट नै प्रतिकार्य गर्न सकिने जिल्लास्तरीय विपद् तर प्रतिकार्यकोलागि केन्द्रिय तहको श्रोत,सहयोग र समन्वयको आवश्यक पर्ने अवस्था	एक वा एकभन्दा बढी जिल्लामा असर पर्ने,प्रदेशको आन्तरिक स्रोत र साधनले प्रतिकार्य गर्न सकिने । प्रदेश भित्र काम गरिरहेका राष्ट्रिय,अन्तराष्ट्रिय गैरसरकारी वा निजी क्षेत्रबाट सहयोग लिनु पर्ने अवस्था
प्रदेश आपत्कालीन कार्यसञ्चालन केन्द्रले गर्नुपर्ने कार्य	स्थानीय तहलाई विद्यमान अवस्थाको वारेमा जानकारी गराउने, केन्द्रलाई दोश्रो तहमा कृयाशील गराउने र सम्बन्धितलाई जानकारी गराउने	अवस्थाको सुक्ष्म विश्लेषण गर्ने,स्थानीय वा जिल्लास्थित निकाय र केन्द्रीय निकायसंग समन्वय गर्ने,प्रतिकार्य र शिघ्र पुनर्लाभ कार्यको अनुगमन गर्ने	सरकारी निकायबाट हुने विपद् प्रतिकार्यलाई प्रभावकारी बनाउन समन्वय गर्ने,मानवीय सहायतामा संलग्न सबै गैर सरकारी तथा निजी क्षेत्रका संघ संस्थासँग समन्वय गर्ने ।
केन्द्रलाई सूचना वा प्रतिवेदन दिनुपर्ने निकाय	स्थानीय/जिल्ला विपद् व्यवस्थापन समिति,जलवायु तथा मौसम विज्ञान कार्यालय,	स्थानीय/जिल्ला विपद् व्यवस्थापन समिति,नेपाल रेडक्रस सोसाइटी, बारुणयन्त्र कार्यालय, जलवायु तथा मौसम विज्ञान कार्यालय,	जिल्ला विपद् व्यवस्थापन समिति,नेपाल रेडक्रस सोसाइटी, बारुणयन्त्र कार्यालय, सुरक्षा सम्बद्ध निकायहरु

अनुसूची -२
(दफा १० सँग सम्बन्धित)

विपद् प्रतिकार्यको तत्काल कार्ययोजनाको ढाँचा

मिति :

समय :

अवयव	
विद्यमान अवस्था	-घटनाको विवरण -स्थान -प्रभाव विश्लेषण -भविष्यको पूर्वानुमान
तत्कालिन उद्देश्य	-उद्देश्य के हो ? -प्रतिकार्यको आवश्यकता के छ ? -कुन कुन र कस्तो स्रोत तथा सधन परिचालन गर्ने ? -समुदायलाई कसरी सहभागी गराउने ? -दैनिक जीवनलाई सामान्य बनाएर कसरी निरन्तरता दिने ?
लिइएको रणनीति	-उद्देश्य कसरी प्राप्त गर्न सकिन्छ ? -कार्ययोजना -कार्यविभाजन -स्रोत परिचालनको विवरण
वैकल्पिक रणनीति	-वैकल्पिक रणनीति के हुनसक्छ ?
व्यवस्थापन	कस्तो व्यवस्थापकीय संरचना विद्यमान छ ?
स्रोतको पहिचान	स्रोत कहाँ परिचालन भएको छ ?
घटनास्थलको नक्सा	प्रभावित क्षेत्रको विश्लेषण
सञ्चार योजना	सूचनाको प्राप्ति र विवरण कसरी, कसले र कहिले गर्ने
बैठक र काम परिवर्तनको समय	
बन्दोवस्तीको व्यवस्था	

विपद् कार्ययोजनाको प्रारूप तयार पार्दा उपरोक्त विषयका साथ आवश्यक देखिएका अन्य विषयहरु समेत समेट्न सकिनेछ र आवश्यकता अनुसार परिमार्जन गर्न सकिनेछ ।

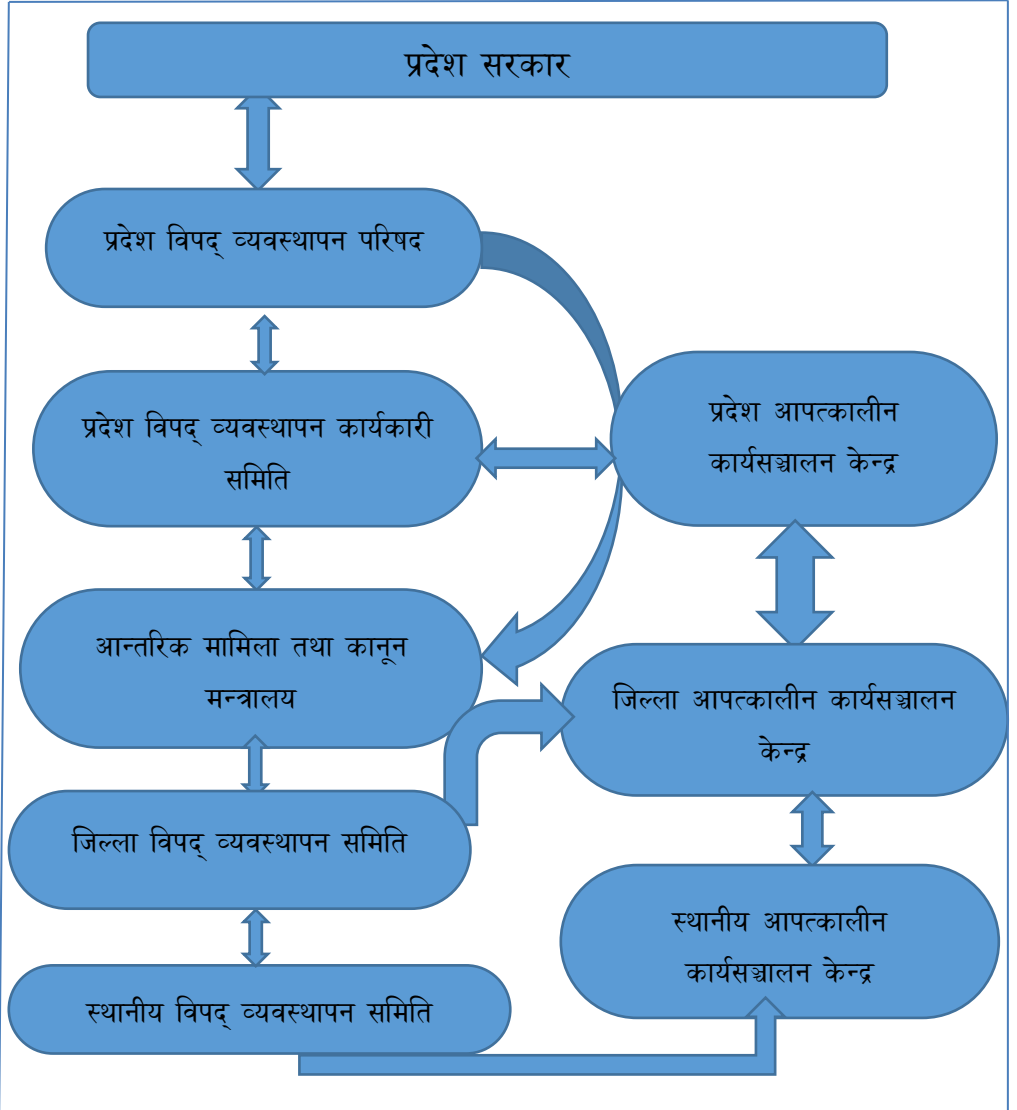
अनुसूची -३

दफा १२ को उपदफा (१) सँग सम्बन्धित

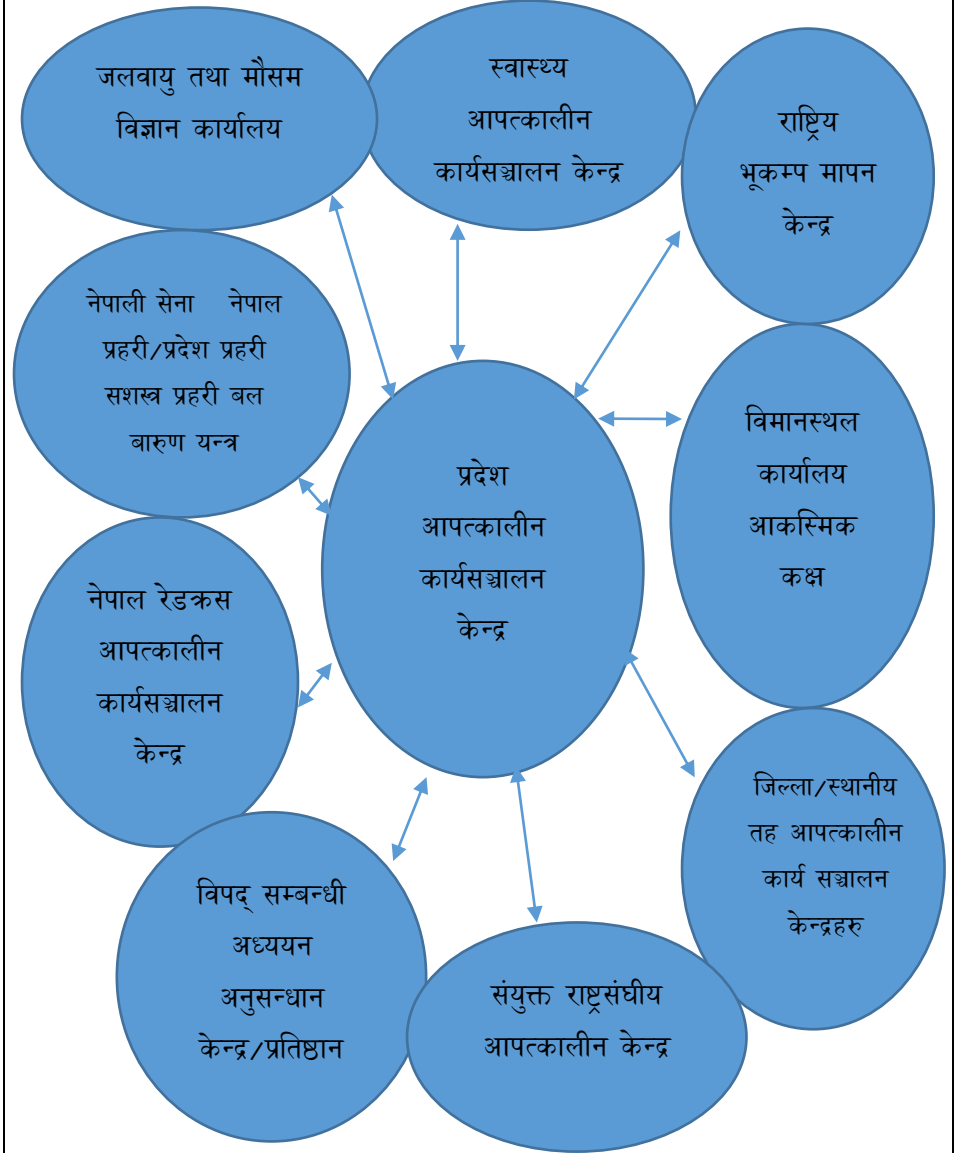
सूचना सञ्चाल तथा सञ्चार सम्पर्क ढाँचा

१. प्रदेश आपत्कालीन कार्यसञ्चालन केन्द्रले विभिन्न निकायहरूसँग दोहोरो सञ्चार सम्पर्क गरी देहाय बमोजिम विपद् प्रतिकार्य सम्बन्धी कार्यसञ्चालन गर्नेछ ।

चित्र नं १



चित्र नं २
भिन्न निकायहरुबीच सञ्चार सम्पर्कको ढाँचा



चित्र नं ३
केन्द्रको सूचनाको श्रोत

क्र.सं	केन्द्रलाई पूर्वसूचना दिने निकाय	पूर्वसूचनाको प्रकार
१.	नेपाल प्रहरी/प्रदेश प्रहरी	जुनसुकै सूचना
२.	स्थानीय तथा जिल्ला आपत्कालीन कार्यसञ्चालन केन्द्र	जुनसुकै सूचना
३.	जल तथा मौसम विज्ञान कार्यालय	मौसमको पूर्वानुमान, नदीको अनुगमन, बाढीको पूर्वचेतावनी, सुख्खाको विवरण, हिमताल विष्फोट र त्यसबाट उत्पन्न पहिरो
४.	खानी तथा भूगर्भ विभाग	पहिरो
५.	राष्ट्रिय भूकम्प मापन केन्द्र	भूकम्प
६.	सामाजिक विकास मन्त्रालय, स्वास्थ्य निर्देशनालय	महामारी
७.	भूमि व्यवस्था, कृषि तथा सहकारी मन्त्रालय, कृषि निर्देशनालय	सुख्खा/खडेरी
८.	भूमि व्यवस्था, कृषि तथा सहकारी मन्त्रालय, पशु विकास निर्देशनालय	वर्डफलु र अन्य पशुजन्य महामारी
९.	नागरिक उड्डयन प्राधिकरण	हवाई दुर्घटना
१०.	नगरपालिका, बारुणयन्त्र कार्यालय	आगलागी

नोट : उक्त निकायहरूले टेलिफोन, इमेल वा जुनसुकै सहज माध्यमबाट समेत सूचना पठाउन सक्नेछ ।

अनसूची — ४

(दफा १२ को उपदफा (२) को खण्ड (घ) सँग सम्बन्धित)

रेडियोका प्रकार

क्र. सं.	रेडियो सेट [Radio set (VHF)]	च्यानल	कैफियत
१	मोटोरोला जीपी ३८० (Motorola Gp 380)	१, २, ३, ४, ५, ६	सिप्लेक्स (Simplex)

क्र. सं.	रेडियो सेट [Radio set (HF)]	च्यानल	कैफियत
१	कोडान (Codan)	१, २	

अनसूची -५

(दफा १३ को खण्ड (क) सँग सम्बन्धित)

प्रारम्भिक द्रुत सर्वेक्षण प्रतिवेदन फाराम

फारम नं. १ (२४ घण्टा भित्र)

आपत्कालीन अवस्था शुरुभएको मिति:

प्रतिवेदन मिति:

प्रतिवेदन तयार गर्ने:

संस्था:

ठेगाना:

टेलिफोन नं

जिल्लाको नाम:		गाउँपालिका/नगरपालिको नाम:				
हाल उक्त क्षेत्रमा प्रभाव पारेको प्रमुख प्रकोप/विपद् (ठीक चिन्ह लगाउने)						
वाढी		महामारी		खडेरी		भूकम्प
पहिरो		आगलागी		चट्याङ्ग		अन्य
गाउँपालिका/नगरपालिकाको केन्द्र वा राष्ट्रिय लोकमार्गबाट सबैभन्दा बढी प्रभावित वडाको दूरी (पैदल.....घण्टा/यातायात.....घण्टा)						

क्र सं	व डा नं.	प्रकोपको प्रकार	जन सङ्ख्या						प्रभावित परिवार		विस्थापित परिवार		क्षति भएका घरधुरी		आव श्यक ता कुन कुन क्षेत्रमा देखिए को छ
			मृत्यु		हराए को		घाइते		घ र धु री	जन सङ्ख्या	घर धुरी	जन सङ्ख्या	पूर्ण	आंशिक	
			पु रु ष	म हि ला	पु रु ष	म हि ला	पु रु ष	म हि ला							

(क) उद्धार तथा राहत कार्यमा संलग्न निकाय तथा संस्थाहरु:

क्रसं	क्षतिको विवरण	सङ्ख्या	क्षति		जम्मा अनुमानित क्षति (मूल्यमा)	सूचना सडकलनको लागि अपनाएको प्रक्रिया	कैफियत
			पूर्ण	आंशिक			
१.	विद्यालय भवन						
२.	पुल तथा सडक						
३.	हेल्थपोष्ट/स्वास्थ्य चौकी						
४.	सामुदायिक स्रोत केन्द्र						
५.	अन्न वाली (विघा/रोपनी)						
६.	खेतीयोग्य जमीन(विघा/रोपनी)						
७.	घरपालुवा पशु						
८.	साना पसल						
९.	माछा पोखरी						
१०.	सञ्चार						
११.	विद्युत						
१२.	अन्य						

(ख) उद्धार तथा राहत कार्यमा संलग्न निकाय तथा संस्थाहरु:

कामको विवरण	संस्थाको नाम					

तयार गर्ने:

नाम:

पद:

स्वीकृत गर्ने:

नाम:

पद:

अनुसूची-६

(दफा १३ को खण्ड (ख) सँग सम्बन्धित)

बहु-क्षेत्रगत प्रारम्भिक द्रुत लेखाजोखा फाराम,

बहु प्रकोप प्रभावित समुदायको लागि

(Multi-Cluster Initial Rapid Assessment (MIRA))

१. लेखाजोखा गर्ने समूहको विवरण							
१.१ संलग्न संस्थाहरू/संलग्न टोलीका सदस्यहरू :						१.२ निरीक्षण अवधि	
						देखि	सम्म
१.३ टोली प्रमुखको नाम					१.४ सम्पर्क विवरणहरू:		
						टेलिफोन:	
						ई मेल:	
२. भौगोलिक विवरण							
२.१ जिल्लाको नाम:				२.२ गा.पा./न.पाको नाम:			
२.३ वडा नः				२.४ प्रभावित क्षेत्रको नाम:			
२.५ वडाको उचाई (समुद्र सतहदेखि):				२.६ वडाको अक्षांश	२.७ वडाको देशान्तर		
२.८ प्रमुख प्रकोप/विपद् (ठीक चिन्ह लगाउने)							
२.८.१ वाढी		२.८.२ महामारी		२.८.३ खडेरी		२.८.४ भूकम्प	
२.८.५ पहिरो		२.८.६ आगलागी		२.८.७ चट्याङ्ग		२.८.८ अन्य	
२.९ गाउँपालिका/नगरपालिकाको नक्सा प्रयोग गरी विपद्बाट प्रभावित वडा तथा समुदायको अवस्था निम्न आधारमा वर्गीकरण गर्ने							
२.९.१. अति प्रभावित वडा/समुदाय (ज्यादै ठूलो प्रभाव):							
२.९.२. बढी प्रभावित वडा/समुदाय (बढी प्रभाव):							
२.९.३. सामान्य प्रभावित वडा/समुदाय (मध्य प्रभाव):							
२.९.४. कम प्रभावित वडा/समुदाय (कम प्रभाव):							
२.९.५. प्रभावित नभएको वडा/समुदाय (प्रभाव नपरेको):							
२.१० सोही नक्सामा सडक यातायातको पहुँच नभएको प्रभावित वडा/समुदाय इंगित गर्ने :							

२.११ सोही नक्सामा आन्तरिक रूपमा विस्थापित परिवारको अस्थायी स्थान इंगित गर्ने
२.१२ सोही नक्सामा यातायातको महत्वपूर्ण पूर्वाधारहरू (बाटो, पुल, विमानस्थलजस्ता भौतिक संरचना) क्षति भएको नभएको इंगित गर्ने
२.१३ सोही नक्सामा संभावित सुरक्षा चुनौतीहरू (डकैती, अन्य समूह,आदि) को विषय इंगित गर्ने
२.१४ गाउँपालिका / नगरपालिकाका केन्द्र वा राष्ट्रिय लोकमार्गबाट सबैभन्दा बढी प्रभावित वडा / समुदायको दूरी (पैदल घण्टा / यातायात.....घण्टा)

३. आवश्यक तथ्याङ्कहरू:						
३.१ स्वास्थ्य सेवाको अवस्था						
स्वास्थ्य सुविधाका किसिम	भवनहरू		पर्याप्त जनशक्ति (दरबन्दी)		पहुँच	
	जम्मा सङ्ख्या	जम्मा क्षति सङ्ख्या	छ	छैन	छ	छैन
३.१.१ स्वास्थ्य चौकी						
३.१.२ उपस्वास्थ्य चौकी						
३.१.३ प्राथमिक उपचार केन्द्र			विपद्			
३.१.४ अस्पताल						
३.१.५ गाउँघर विलिनिक						

४. जनसङ्ख्या विवरण					
४.१ प्रभावित को जम्मा जनसङ्ख्या					
४.२ समान्यतया जम्मा प्रभावित सङ्ख्या					
४.३ विपद्का कारणले बास नभएका जम्मा					
४.४ महिला घरमूली हुने घरधुरी सङ्ख्या					
४.५ सुत्केरी / दुध खुवाउँदै गरेका महिलाहरुको सङ्ख्या					
४.६ अति प्रभावित जनसङ्ख्या	महिला	पुरुष	जम्मा	बालक	बालिका
४.६.१ विपद्का कारण मृत्यु हुनेहरुको सङ्ख्या					
४.६.२ विपद्का कारण घाइते हुनेहरुकोसङ्ख्या					
४.६.३ विपद्का कारण बेपत्ता हुनेहरुको सङ्ख्या					
४.७ प्रभावित समूह वा संकटापन्न समूह	महिला	पुरुष	जम्मा		
४.७.१ ६० वर्ष भन्दा माथिका वृद्धवृद्धा					
४.७.२ ६० वर्ष भन्दा माथिका एकल वृद्धवृद्धा					
४.७.३ १८ वर्ष भन्दा मुनिका किशोर किशोरी					
४.७.४ अपाङ्गता भएका व्यक्तिहरु					
यदि अन्य थप केही भएमा					

नोट: प्रश्न नं ५ देखि १५ सम्म (लक्षित समूह छलफल र समुदायको मुख्य सरोकारवाला व्यक्तिहरुको अन्तर्वार्ताबाट भर्न सकिन्छ)

५. आवास तथा गैहखाद्य समग्रीहरु	
५.१ लेखाजोखा गरिएको जम्मा घरधूरी संख्या	
५.२ घरहरु कुन अवस्थामा क्षति भएका छन्	
५.२.१ पूर्ण रूपमा क्षति भएको घर जम्मा सङ्ख्या (जहाँ बसोवास योग्य छैन)	
५.२.२ आंशिक रूपमा क्षति भएका जम्मा घर सङ्ख्या (तत्काल वस्नका लागि सुरक्षित नभएको)	
५.२.३ सामान्य क्षति भएको जम्मा घर सङ्ख्या (सामान्य मर्मतसंभार आवश्यक पर्ने)	
५.३ के सामुदायिक आश्रयस्थलमा सरसफाई तथा पानीको व्यवस्था उपलब्ध छन् ?	
५.३.१ <input type="checkbox"/> छ	५.३.२ <input type="checkbox"/> छैन
५.४ यदि छ भने प्रभावित स्थल वरिपरि कति क्षमताका सामुदायिक भवनमा प्रभावितहरुलाई राख्न सक्ने गरी उपलब्ध छन् ? (आश्रयस्थलको लागि)	कति सङ्ख्यामा आश्रय दिन सकिन्छ
५.४.१ समुदायिक भवन (कति संख्यामा आश्रय दिन सकिन्छ)	
५.४.२ अन्य परिवार (कति संख्यामा आश्रय दिन सकिन्छ)	
५.४.३ अन्य (कति संख्यामा आश्रय दिन सकिन्छ)	
विवरण	अनुमानित सङ्ख्या
५.५.१ तारपोलिन(त्रिपाल)	
५.५.२ बल्ल्याकेट/कम्बल	
५.५.३ खाना पकाउने भाडाकुँडा	
५.५.४ लुगाफाटा / ओछ्याउने कूरा	
५.५.५ गैहखाद्य राहत सामग्री किट	
५.५.६ आपत्कालीन आवासका लागि सामग्रीहरुको किट	
५.५.७ अन्य (खुलाउनुस)	
५.६ आश्रयस्थलको लागि आवश्यक स्थानीय श्रोत साधनहरु	
५.६.१ बाँस	<input type="checkbox"/> छ <input type="checkbox"/> छैन
५.६.२ काठ	<input type="checkbox"/> छ <input type="checkbox"/> छैन
५.६.३ फलाम वा डण्डी	<input type="checkbox"/> छ <input type="checkbox"/> छैन
५.६.४ अन्य (खुलाउनुस)	<input type="checkbox"/> छ <input type="checkbox"/> छैन
यदि अन्य थप केही भएमा	

६.घरेलु खाद्य सुरक्षा	
६.१ कति प्रतिशत घरधुरीले कति प्रतिशत आफ्नो खाद्यान्न भण्डारण नोक्सान भएको छ (उदाहरण ४० प्रतिशत घरधुरीले १०० प्रतिशत)	
खाद्यान्न भण्डार नोक्सान प्रतिशत	छलफल गरिएका घरधुरीको
६.१.१ २० प्रतिशत खाद्यान्न भण्डार नोक्सान	
६.१.२ ५० प्रतिशत खाद्यान्न भण्डार नोक्सान	
६.१.३ ७५ प्रतिशत खाद्यान्न भण्डार नोक्सान	
६.१.४ १०० प्रतिशत खाद्यान्न भण्डार नोक्सान	
६.२ के खाना पकाउनको लागि समुदायसंग ईन्धन छ ?	
६.२.१ छ <input type="checkbox"/> , यदि छ भने कस्ता प्रकारका ईन्धन प्रयोग भएका छन् ?	६.२.२ छैन <input type="checkbox"/>
६.२.१.१. दाउरा <input type="checkbox"/>	
६.२.१.२. कोइला <input type="checkbox"/>	
६.२.१.३. मट्टितेल <input type="checkbox"/>	
६.२.१.४ ग्यास <input type="checkbox"/>	
६.२.१.५ वायो ग्यास <input type="checkbox"/>	
६.२.१.६ अन्य <input type="checkbox"/>	
६.३ खाद्य सुरक्षाको दृष्टिकोणले कुन समूह बढी सकटपन्न अवस्थामा छन् ?	६.३.१ बालबालिका <input type="checkbox"/> ६.३.२ जेष्ठ नागरिक घरमूलि भएका घरधुरी <input type="checkbox"/> ६.३.३ महिला घरमूलि भएका घरधुरी <input type="checkbox"/> ६.३.४ अपाङ्गता भएका घरधुरी <input type="checkbox"/> ६.३.५ अन्य खुलाउनुहोस् <input type="checkbox"/>
६.४ के बजारसम्म पुग्न सकिन्छ र बजार खुलेका छन् ?	
६.४.१ छ <input type="checkbox"/> ६.४.२ छैन <input type="checkbox"/>	
यदि छैन भने कति टाढाका बजार सुचारू छन् ? यदि छैन भने कारण उल्लेख गर्नुहोस् ?	
६.५ कति घरपालुवा जनावरहरु क्षति भएका छन् ?	छलफल गरिएका घरधुरीको प्रतिशत
६.५.१ पशु-गाई <input type="checkbox"/> गोरु <input type="checkbox"/> भैसी <input type="checkbox"/>	
६.५.२ बाखा/भेडा	

६.५.३ बंगूर	
६.५.४ पंक्षि -हाँस [कुखूरा]	
६.५.५ अन्य])	
६.६ घरपालुवा जनावरहरुको लागि आश्रयस्थलको व्यवस्था	
६.६.१ छ <input type="checkbox"/> ६.६.२ छैन <input type="checkbox"/>	
६.७ माहामारी फैलने सम्भावना (घरपालुवा जनावरहरुबाट) कस्तो छ ?	
६.७.१ छ <input type="checkbox"/> ६.७.२ छैन <input type="checkbox"/>	
यदि अन्य थप केही भएमा	

७. पानी तथा सरसफाइ			
७.१ पानीको आपूर्ति व्यवस्था			
७.१.१ कति प्रतिशत प्रभावित जनसङ्ख्याले शुद्ध पिउने पानीमा पहुँच छ ? पानीको उपलब्धता (दैनिक १५ लिटर /प्रतिव्यक्ति/प्रति दिन) प्रतिशत		
७.१.२ पिउने पानीको प्राथमिक स्रोत	चालु अवस्थामा		प्रतिशत
	छ <input type="checkbox"/>	छैन <input type="checkbox"/>	
७.१.२.१ खुल्ला कुवा			<input type="checkbox"/>
७.१.२.२ टयुववेल/हाते पम्प			<input type="checkbox"/>
७.१.२.३ झरना			<input type="checkbox"/>
७.१.२.३ खोला			<input type="checkbox"/>
७.१.२.४ पोखरी	,		<input checked="" type="checkbox"/>
७.१.२.५ खोला/नदी			<input type="checkbox"/>
७.१.२.६ पानीट्याङ्कीबाट वितरण			<input type="checkbox"/>
७.१.२.७ पाइप खानेपानी प्रणाली			<input type="checkbox"/>
७.१.२.८ अन्य			<input type="checkbox"/>
७.१.३ पानीको स्रोतको अवस्था			
७.१.३.१ चालु <input type="checkbox"/>	७.१.३.२ विभिन्नको (मर्मत सम्भार गरेर प्रयोग गर्न सकिने) <input type="checkbox"/>		
७.१.३.३ प्रदूषित भएको <input type="checkbox"/>	७.१.३.४ पूर्ण क्षति भएको <input type="checkbox"/>	७.१.३.५ धमिलो पानी <input type="checkbox"/>	

<p>७.१.४ पानीको वैकल्पिक व्यवस्था छ ? <input type="checkbox"/> छैन ? <input type="checkbox"/></p> <p>यदि छ भने</p> <p>७.१.४.१.१ प्रभावित समुदाय देखि कति दूरीमा छ</p> <p>७.१.४.१.२ स्रोत, ठाउँ र पानी गुणस्तरको सफापन वा धमिलोपनको अवस्था</p> <p>७.१.४.१.३ न्यूनतम शुद्ध पानी वितरणका लागि अन्य आवश्यक पर्ने सुविधाहरु (भौतिक सामग्रीहरु)</p>	
<p>७.१.५ प्रभावित परिवारसँग खानेपानी भण्डारणको लागि प्रयोग गर्न घरपरिवारमा विको भएको भाँडो उपलब्ध छ कि छैन ?</p> <p>७.१.५.१ छ <input type="checkbox"/> ७.१.५.२ छैन <input type="checkbox"/></p>	
<p>७.२ सरसफाई सम्बन्धी सुविधा</p>	
<p>७.२.१ कति प्रतिशत प्रभावित समुदायको सरसफाई सेवामा उपयोगी पहुँच छ (जस्तै शौचालय) ? ५ प्रतिशत</p> <p>पृष्टि गर्ने स्रोतहरु: स्थानीय निकाय र सेवादाताहरूसँग अन्तर्वार्ता आदि । संभव भएमा मुदायबाट पृष्टि गर्ने र अवलोकन पनि गर्ने ।</p>	
<p>७.२.१ कति परिवारको लागि सरसफाइका सामग्रीहरू (साबुन, रुमाल वा तौलिया, न्यापकिन आदि) को आवश्यकता छ ?.....परिवार सङ्ख्या</p>	
<p>यदि अन्य थप केही भएमा</p>	
<p>८. संरक्षण</p>	
<p>८.१ विस्थापित समुदायको अनुमानित सङ्ख्या ?</p>	
<p>८.२. विस्थापितहरु बढि भएको (स्थान)</p>	
<p>८.३ अभिभावक विहिन विस्थापित बालबालिकाको सङ्ख्या ?</p>	<p>बालक: बालिका:</p>
<p>८.४ प्रभावित स्थलमा परिवारको दर्ता प्रक्रिया छ ?</p> <p>८.४.१ छ <input type="checkbox"/> ८.४.२ छैन <input type="checkbox"/></p>	<p>८.४.३ यदि छ भने कसले सहयोग गर्दै छ?</p>
<p>८.५ हालको अवस्थामा (विपद् पश्चात) संकटापन्न समूहको मुख्य सरोकारको विषयहरु के के हुन् ?</p>	

बढी समूह	संकटापन्न	आश्रय स्थलमा सुरक्षा	खाना/पानी	स्वास्थ्य/ शिक्षा	शारीरिक सुरक्षा/ हिंसा रहित	मानसिक सहयोग	बाल श्रम/ वेच विखन	अन्य
८.५.१ ५ वर्ष मुनिका बालबालिका								
८.५.२ ६ देखि १८ वर्ष उमेर समूहका								
८.५.३ किशोर किशोरीहरु (१९ देखि २४ वर्ष)								
८.५.४ बृद्धबृद्धाहरु (६० वर्ष भन्दा माथिका)								
८.५.५ अपाङ्गता भएका व्यक्तिहरु								
८.५.६ गर्भवती/दुध चुसाउँदै गरेका महिला								
८.५.७ अन्य संकटापन्न समूह								
८.६ माथिका संरक्षणका सवालहरुमा सहयोगी निकायहरुको नाम								
यदि अन्य थप केही भएमा								
९. पोषण (यदि संभव भए महिला स्वास्थ्य स्वयंसेवक वा स्थानीय स्वास्थ्य कर्मचारीलाई सोध्ने)								
९.१ प्रभावित वडामा रहेका गर्भवती र दुध चुसाउँदै गरेका आमाहरुको सङ्ख्या ? (माथिबाट लिन सकिन्छ).....								
एक वर्ष मुनिका बालबालिकालाई कुन खाना खुवाउने गरिएको छ ? (धेरैजसो खुवाउने खाना								

पहिला उल्लेख गर्ने)				
९.२ प्रभावित वडामा तालिम प्राप्त पोषणका परामर्शदाताको सङ्ख्या ?.....				
९.३ प्रभावित वडामा कुपोषण भएका बालबालिकाहरुको सङ्ख्या ?				
९.४ समुदाय स्तरमा पर्याप्तमात्रामा व्यवस्थापन क्षमता छ ? छ <input type="checkbox"/> छैन <input type="checkbox"/>				
९.५ भर्खर जन्मेका र ५ वर्ष मुनीका बच्चाहरुलाई कस्तो प्रकारको र कति मात्रामा खाना खुवाउने गरिएको छ ?				
उमेर	विपद् अघि		विपद् पश्चात	
	प्रकार	जम्मा	प्रकार	जम्मा
६ देखि ११				
१२ देखि ५९				
९.६ समुदायमा हाल आमाको दूध खुवाउन कम भएको अथवा रोकिएको अवस्था छ ? छ <input type="checkbox"/> छैन <input type="checkbox"/>				
९.६.३ यदि छ भने कारण खुलाउनुहोस्:				
९.७ आमाका दूध नभएको अवस्थामा के कस्तो खाना खुवाउने गरिएको छ ?				
९.७.१ ६ महिना भन्दा कमका बालबालिकाहरुलाई				
९.७.१ ६ देखि २४ महिना भन्दा कमका				
यदि अन्य थप केही भएमा				

१०. स्वास्थ्य	
१०.१ स्वास्थ्य सम्बन्धी प्रमुख समस्या	
१०.१.१ झाडा पखाला	
१०.१.२ आँखाको संक्रमण	
१०.१.३ बान्ता	
१०.१.४ जल विनियोजन	
१०.१.५ सर्पको टोकाई	
१०.१.६ ज्वरो	
१०.१.७ कफ खोकी र ज्वरो (ARI)	
१०.१.८ छालाको सङ्क्रमण	
१०.१.९ चोटपटक	
१०.१.१० वच्चा पाउँदा आमा वा वच्चाको मुत्यु	
१०.१.११ मानसिक विरामी	

१०.१.१२ सरुवा रोग (खुलाउनुस)										
१०.१.१३ नसर्ने रोग (खुलाउनुस)										
१०.१.१४ अन्य केही										
१०.२ औषधि तथा औषधिजन्य सामग्रीको उपलब्धता										
१०.२.१ औषधि <input type="checkbox"/> पर्याप्त <input type="checkbox"/> अपर्याप्त		१०.२.२ इक्व्युपमेण्ट तथा सामग्रीहरु (स्ट्रेचर सहित) <input type="checkbox"/> पर्याप्त <input type="checkbox"/> अपर्याप्त								
आवश्यकता खुलाउनुहोस्		आवश्यकता खुलाउनुहोस्								
१०.३ सञ्चालनमा रहेका नजिकैका स्वास्थ्य सुविधाहरु										
स्वास्थ्य सुविधाका प्रकार	क्षतिग्रस्त		पर्याप्त कर्मचारी		पहुँच <input type="checkbox"/>		विद्युत		खानेपानी आपूर्ति	
	छन्	छैनन्	छन्	छैनन्	छन्	छैनन्	छन्	छैनन्	छन्	छैनन्
१०.३.१ उपस्वास्थ्य / स्वास्थ्य चौकी	<input type="checkbox"/>	<input type="checkbox"/>	<input type="checkbox"/>	<input type="checkbox"/>	<input type="checkbox"/>	<input type="checkbox"/>	<input type="checkbox"/>	<input type="checkbox"/>	<input type="checkbox"/>	<input type="checkbox"/>
१०.३.२ प्राथमिक स्वास्थ्य संस्था	<input type="checkbox"/>	<input type="checkbox"/>	<input type="checkbox"/>	<input type="checkbox"/>	<input type="checkbox"/>	<input type="checkbox"/>	<input type="checkbox"/>	<input type="checkbox"/>	<input type="checkbox"/>	<input type="checkbox"/>
१०.३.३ अस्पताल	<input type="checkbox"/>	<input type="checkbox"/>	<input type="checkbox"/>	<input type="checkbox"/>	<input type="checkbox"/>	<input type="checkbox"/>	<input type="checkbox"/>	<input type="checkbox"/>	<input type="checkbox"/>	<input type="checkbox"/>
१०.३.४ निजी क्लिनिक	<input type="checkbox"/>	<input type="checkbox"/>	<input type="checkbox"/>	<input type="checkbox"/>	<input type="checkbox"/>	<input type="checkbox"/>	<input type="checkbox"/>	<input type="checkbox"/>	<input type="checkbox"/>	<input type="checkbox"/>
१०.४ उक्त स्वास्थ्य संस्थाहरुमा कसले सेवा प्रदान गर्दैछ ? १०.४.१ नर्स <input type="checkbox"/> १०.४.२ डाक्टर <input type="checkbox"/> १०.४.३ महिला स्वास्थ्य स्वयम सेविका <input type="checkbox"/> १०.४.४ पारा मेडिकल <input type="checkbox"/> १०.४.५ अरु (खुलाउने)										
१०.५ उक्त स्थानमा कुनै माहामारी वा भिन्नै प्रकारको रोग फैलिएको सूचना वा हल्ला छ ? १०.५.१ छ <input type="checkbox"/> (खुलाउने) १०.५.२ छैन										
१०.६ उक्त स्थानमा कुनै कुनै संक्रमण नहुने तत्वहरुको सूचना आएको छ ? (जैविक, रासायनिक, आणविक, विकिरण, विषाक्त वा टोक्सिन) छ <input type="checkbox"/> (खुलाउने) छैन <input type="checkbox"/>										
यदि अन्य थप केही भएमा										

११. शिक्षा				
११.१ समुदायमा कक्षा संचालन भईरहेका र विद्यार्थीहरू सहभागी भइरहेको छन् कि छैनन् ? छ <input type="checkbox"/> छैन <input type="checkbox"/>				
११.२ समुदायमा विद्यालयको अवस्था कस्तो रहेको छ ?				
<input type="checkbox"/> पूर्णतः क्षतिग्रस्त, वर्तमान अवस्थामा प्रयोग गर्ने नसकिने				
<input type="checkbox"/> आंशिक रूपमा क्षति, प्रयोग गर्न नसकिने				
<input type="checkbox"/> आंशिक रूपमा क्षति, केही मर्मत पश्चात प्रयोग गर्न सकिने				
<input type="checkbox"/> पानीले घेरिएको र केही मर्मत पछि प्रयोग गर्न सकिने				
<input type="checkbox"/> प्रभावित नभएको ।				
११.३ वडास्तरमा क्षति भएका विद्यालयहरू		११.४ क्षति भएका खानेपानी तथा सरसफाई सुविधाहरूको संख्या		
तह	सङ्ख्या	११.४.१ खानेपानी	११.४.२ शौचालय	
११.३.१ बाल विकास केन्द्र				
११.३.२ १ देखि ८ कक्षा सम्म				
११.३.३ ९ देखि १२ कक्षा सम्म				
११.३.४ उच्च शिक्षा				
११.५ प्रभावित विद्यार्थी र शिक्षकको संख्या (लिङ्गको आधारमा)				
तह	विद्यार्थी		शिक्षक	
११.५.१ बाल विकास केन्द्र	छात्र	छात्रा	पुरुष	महिला
११.५.२ १ देखि ८ कक्षा सम्म				
११.५.३ ९ देखि १२ कक्षा सम्म				
११.५.४ उच्च शिक्षा				
११.६ समुदायमा प्रभावित विद्यालयहरूको अवस्था ?				संख्या
११.६.१ पूर्ण क्षति भएका विद्यालयहरूको संख्या (प्रयोगमा आउन नसक्ने)				
११.६.२ आंशिक क्षति भएका विद्यालयहरूको संख्या (तत्कालै प्रयोग गर्न असुरक्षित)				
११.६.३ सामान्य क्षति भएका विद्यालयहरूको संख्या (सामान्य मर्मत पछि प्रयोगमा गर्न सुरक्षित)				
११.६.४ डुवान भएका विद्यालयहरूको संख्या जुन केही समय पश्चात प्रयोगमा आउन सक्छ				
११.५ विद्यालय आश्रयस्थलको रूपमा प्रयोग भएका छन् ? छ <input type="checkbox"/> छैन <input type="checkbox"/>				

११.५.१.१ यदि छन भने कति वटा विद्यालयहरू आश्रयस्थलको रूपमा प्रयोग भएको होला ?		
यदि अन्य थप केही भएमा		
१२. आपत्कालीन सञ्चार		
१२.१ प्रभावित वडा वा समुदायमा सुरक्षाका लागि कस्ता सञ्चारका माध्यमहरू सञ्चालन अवस्थामा छन् ?		
सञ्चारका माध्यमहरू	सेवाको अवस्था	कैफियत
१२.१.१ रेडियो रुम सेवा	छ <input type="checkbox"/> छैन <input type="checkbox"/>	
१२.१.२ टेलिफोन	छ <input type="checkbox"/> छैन <input type="checkbox"/>	
१२.१.३ HF/VHF Radio/HAM Radio	छ <input type="checkbox"/> छैन <input type="checkbox"/>	
१२.१.४ स्याटलाइट फोन	छ <input type="checkbox"/> छैन <input type="checkbox"/>	
१२.१.५ ईन्टरनेट	छ <input type="checkbox"/> छैन <input type="checkbox"/>	
१२.२ प्रभावित वडा वा समुदायहरूले प्रयोग गर्ने कस्ता सञ्चारका माध्यमहरू सञ्चालन अवस्थामा छन् ?		
सञ्चारका माध्यमहरू	सेवाको अवस्था	कैफियत
१२.२.१ रेडियो/एफ एम		
१२.२.२ टेलिभिजन		
१२.२.३ मोबाइल फोन		
१२.२.४ टेलिफोन		
१२.२.५ कटवाल		
यदि अन्य थप केही भएमा		
१३. बन्दोबस्ती		
१३.१ के सम्पूर्ण प्रभावित क्षेत्रहरू मानवीय सहयोगको क्षेत्रमा काम गर्ने संघसंस्थाहरूको पहुँचमा छन् ?		
१३.१.१ छन् <input type="checkbox"/> १३.१.२ थाहा छैन <input type="checkbox"/> १३.१.३ केही छन् <input type="checkbox"/> १३.१.४ पूरा छन् <input type="checkbox"/>		
यदि प्रभावित क्षेत्र पूर्ण वा आंशिकरूपमा पहुँचमा छन् भने केही विवरण सहित नक्सा संलग्न गर्नु होला		

अनुमानित विस्थापित संख्या जम्मा	१३.१.१ पुरुष	१३.१.२ महिला			
१३.२ विपद् पश्चात लगतै प्रभावित वडाहरुमा के आधारभूत व्यवस्थापनका सुविधाहरु संचालनमा छन् ? (उपयुक्तमा ठीक चिन्ह लगाउनुस)					
व्यवस्थापन	छैन	थाहा छैन	आंशिक रूपमा सञ्चालन	पूर्ण सञ्चालन	कैफियत
१३.२.१ ईन्धन स्टेशन (Petroleum)					
१३.२.२ विद्युत					
१३.२.३ बैकल्पिक उर्जा					
१३.२.४ बाटोको सुविधा					
१३.२.५ यातायातको माध्यम					
१३.२.६ वायु सेवा					
१३.२.७ अन्य					
हेलिकेप्टरको लागि आकस्मिक अवतरण गर्ने स्थानको सम्भावना र अन्य विस्तृत जानकारी भए अलगगै कागजमा संलग्न गर्नुहोला । GPS Coding पनि गर्नुहोला ।					
१३.३ विपद् भए लगतै देखि समुदायमा व्यवस्थापन सम्बन्धी मुख्य समस्या के होला (उपयुक्तमा ठीक चिन्ह लगाउनुस)					
१३.३.१ हिलो/गिट्टी <input type="checkbox"/>	१३.३.१ पानी बन्द <input type="checkbox"/>	१३.३.३ पहिरो <input type="checkbox"/>	१३.३.४ पुल बिग्रिएको/ भत्किएको <input type="checkbox"/>	१३.३.५ बाटो संचालनमा नरहेको <input type="checkbox"/>	
१३.३.६ इन्धन उपलब्ध नभएको <input type="checkbox"/>	१३.३.७ एयरपोर्टको धावनमार्ग बिग्रिएको <input type="checkbox"/>	१३.३.८ नदी जताततै बगेको <input type="checkbox"/>	१३.३.९ अन्य <input type="checkbox"/>		
सम्भव भए सम्म विस्तृत जानकारीहरु अलगगै कागजमा संलग्न गर्नुहोला					
१३.४ त्यस क्षेत्रमा बिग्रिएका संरचनाहरुको अवस्था कस्तो छ उपयुक्तमा ठीक चिन्ह लगाउनुस)					

सेवा प्रदान गर्नको लागि प्रयोग भएका संरचनाहरू	पूर्ण नष्ट (अव प्रयोगमा आउन नसक्ने)	आंशिक क्षति (तत्काल प्रयोगका लागि असुरक्षित)	केही क्षति (सामान्य मर्मत पश्चात प्रयोग गर्न सकिने)	क्षति नभएको	कैफियत
१३.४.१ गोदाम घर					
१३.४.२ सरकारी भवनहरू					
१३.४.३ व्यक्तिगत भवनहरू					
१३.४.४ व्यापारिक भवनहरू					
१३.४.५ इन्धन स्टेसनहरू					
१३.४.६ उद्योग कारखाना					
१३.४.७ विद्युत स्टेसनहरू र ट्रान्समिसनहरू					
१३.४.८ विमानस्थल (एयरपोर्ट)					
१३.४.९ हेलिकप्टर राख्ने स्थान					
१३.४.१० अन्य					
सम्भव भए सम्म विस्तृत जानकारीहरू अलगगै कागजमा संलग्न गर्नुहोला					
यदि अन्य थप केही भएमा					

१४. आश्रय स्थल समन्वय तथा व्यवस्थापन			
१४.१ वडा स्तरको अनुमानित विस्थापित संख्या	१४.१.१ पुरुष	१४.१.२ महिला	
१४.२ वडा स्तरको विपद् प्रभावित विस्थापित संख्या	महिला	पुरुष	जम्मा
१४.२.१ ५ वर्ष मुनिका बालबालिका			
१४.२.२ ५ वर्षदेखि १८ वर्ष सम्मका			
१४.२.३ ६० वर्ष भन्दा माथिका वृद्धवृद्धा			
१४.२.४ अपाङ्गता भएका			
१४.२.५ अति विरामी			
१४.२.६ गर्भवती/दूध चुसाउँदै गरेका महिलाहरु			
१४.३ विस्थापितहरुले बसोबास गरिरहेको स्थान			
१४.३.१ स्थानको नाम	१४.३.२ अक्षांश	१४.३.३ देशान्तर	
१४.३.४ उच्चता	१४.३.५ निकटतम सुरक्षा निकाय अवस्थित स्थान सम्मको दूरी (कि.मी./कोष)		
१४.४ विस्थापितहरुले बसोबास गरिरहेको स्थलका प्रकार			
१४.४.१ स्वस्थापित <input type="checkbox"/>	१४.४.२ योजनाबद्ध <input type="checkbox"/>	१४.४.३ संकलन क्षेत्र <input type="checkbox"/>	
१४.५ विस्थापितहरुले बसोबास गरिरहेको स्थानको स्वामित्व			
१४.५.१ व्यक्तिगत <input type="checkbox"/>	१४.५.२ सार्वजनिक <input type="checkbox"/>	१४.५.३ अन्य (खुलाउने) <input type="checkbox"/>	
१४.६ विस्थापितहरुको दर्ता	१४.६.१ छ <input type="checkbox"/>	१४.६.२ छैन <input type="checkbox"/>	
यदि अन्य थप केही भएमा			

१५. हाल प्रभावित समुदायमा उपलब्ध राहत सहयोगहरु
१५.१ प्रभावित समुदायहरुले कुनै सहयोग पाइरहेका छन् ? छन् <input type="checkbox"/> छैनन् <input type="checkbox"/>
१५.१.१.१ यदि छन् भने कसले प्रदान गर्दैछ ?
१५.१.२.१ यदि छैन भने वितरण गर्ने कुनै योजना छ ?
१५.२ सबै प्रभावित समुदायहरुलाई(नियमितरूपमा) विपद् र राहत/सहयोगको बारेमा जानकारी गराइसकेका छन् ? छन् <input type="checkbox"/> छैनन् <input type="checkbox"/>
१५.३ के समुदायमा व्यवस्थापन समिति गठन भएको छ ? छ <input type="checkbox"/> छैन <input type="checkbox"/>
यदि अन्य थप केही भएमा

आज्ञाले,
केदारनाथ शर्मा
प्रदेश सरकारको सचिव